

# Саппоро

— Для защиты родных и близких

# Руководство на случай стихийного бедствия



# Сможете ли вы защитить родных и близких в момент стихийного бедствия?

На примерах землетрясений в районах Хансин-Авадзи, Ниигата-Тюэцу и Великого восточного землетрясения становится совершенно ясно, что мы не можем предугадать, где и когда случится подобное бедствие. Из-за проливных дождей в последние годы участились наводнения и оползни в разных частях Японии, и нельзя исключать вероятность того, что и в Саппоро может произойти что-либо подобное.

Если произошло стихийное бедствие, а вы оказались к нему не готовы...

Если произошло стихийное бедствие, а вы о нём ничего не знаете...

Сможете ли вы защитить своих родных и близких?

Сможете ли вы защитить их сами? Без посторонней помощи...

Для того, чтобы максимально снизить возможный ущерб необходимо, чтобы каждый житель знал о стихийных бедствиях, был готов к ним заранее и действовал в соответствии с обстановкой спокойно и без паники.

Во время бедствия необходимы так же взаимопомощь и взаимовыручка. Заранее активно участвуйте в мероприятиях по защите от стихийных бедствий вместе с вашими соседями и жителями окрестных домов.

Эта брошюра была создана для того, чтобы вы больше узнали о стихийных бедствиях и том, что необходимо делать. Прочтите её, чтобы быть готовым и участвуйте в мероприятиях по защите от стихийных бедствий вместе с вашими соседями

Защитите ваших родных и близких.

## Содержание

<b>Готовность к землетрясению</b>	<b>1</b>
Что надо знать	1
Во время землетрясения	2
В течение нескольких часов после землетрясения	4
В течение нескольких дней после землетрясения	6
<b>Готовность к урагану и наводнению</b>	<b>8</b>
Отслеживание информации – залог безопасности	8
Важно действовать быстро	10
Опасность разрушения почвы	12
Смерч	13
<b>Повседневная подготовка</b>	<b>14</b>
Подготовка к землетрясению	14
Подготовка к урагану и наводнению	15
Обсуждаем с семьёй	16
Запасы и вещи, необходимые для эвакуации	17
Правила эвакуации	17
Защита от стихийных бедствий на местах - Добровольная деятельность по защите от бедствий	18
<b>Подготовка к ядерной катастрофе</b>	<b>20</b>

# Что надо знать

**[Сильные толчки и возможный ущерб]** При сильных толчках трудно устоять на ногах. Сила землетрясения это величина, выражающая силу толчков, чувствуемых в определённом месте во время землетрясения. Всего существует 10 степеней такого выражения. Ощущения людей, ситуация в помещении, и комментарии метеорологического агентства, в зависимости от силы землетрясения, представлены в таблице ниже.

## 5 баллов (слабый)



Хочется держаться за что-нибудь. Бывает, что с полок падают предметы.

## 5 баллов (сильный)



С полок падают многие вещи. Иногда падает незафиксированная мебель.

## 6 баллов (слабый)



Трудно устоять на ногах. Оконные стекла и облицовочные плитки стен ломаются и падают.

## 6 баллов (сильный)



Передвигаться можно только ползком. Почти вся незафиксированная мебель двигается и падает.

## 7 баллов



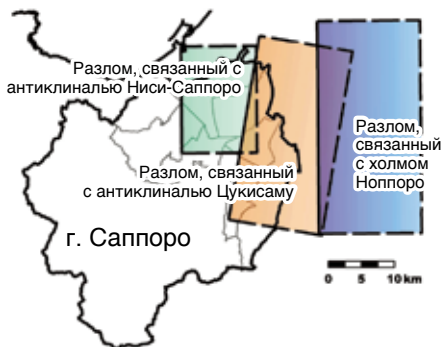
Многие сейсмически неустойчивые деревянные здания и железобетонные здания с низкой сейсмической устойчивостью разрушаются и падают.

\*Здесь описываются только сильные толчки свыше 5 баллов (слаб.) из 10 уровней от 0 до 7 баллов.

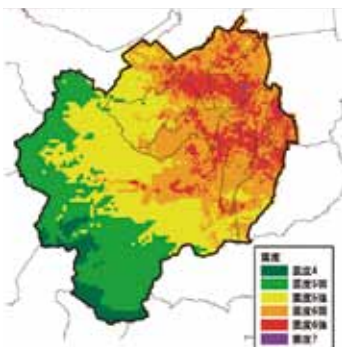
## Землетрясения, которые могут произойти в Саппоро и возможный ущерб.

Исследования вероятности землетрясений показали, что возникновение сильного землетрясения в Саппоро возможно. Были выявлены 3 разлома, которые могут стать эпицентром мощного землетрясения и выполнен расчёт предполагаемого ущерба.

3 разлома, угрожающие самыми большими ущербами



Карта прогноза силы толчков (разлом Цукисаму)



Силы толчков в других местах смотрите на "Карте предупреждения землетрясений".



\*Где можно получить карту, указано на задней стороне обложки.

### [Повреждение коммуникаций]



В случае сильного землетрясения прекращается подача воды и электричества. Нарушается работа городских коммуникаций. Предполагается, что для восстановления подачи электричества может потребоваться неделя, а для восстановления подачи воды – больше месяца.

### [Возникновение пожаров]



Предполагается, что при землетрясении зимой может возникнуть более 300 пожаров и может быть разрушено около 1400 зданий.

### [Количество жертв]



По предварительным расчётам количество жертв от разрушения зданий и пожаров может достигнуть 2000 человек. В зимнее время – до 8000 человек.

# Во время землетрясения

Если произошло землетрясение, нужно успокоиться и постараться защитить себя. В доме и на улице может быть множество опасностей. Нужно знать о них заранее и быть к ним готовым.

## Дома

Верхние этажи высотных домов сильно и долго качаются. Мебель нужно заранее зафиксировать.

Спрячьтесь под прочным столом. Держитесь подальше от окон и мебели.

Есть опасность, что вы окажетесь под упавшей мебелью.

Повседневная готовность  
→14стр.

Защищайте себя от падающих товаров и других предметов.

## В магазинах и т.п.

Не пользуйтесь лифтом и следуйте указаниям продавцов.

## В многоквартирных домах

Если вы оказались запертым в лифте, нужно успокоиться и позвать помощь.

Держитесь подальше от провисающих электрических проводов, а также неустойчивых объектов. Например, блочных заборов и торговых автоматов.

## В транспорте

Держитесь за поручни, избегая падения. Следуйте указаниям кондуктора или водителя.

Прикрывайте голову сумкой или чем-нибудь иным от осколков оконных стекол и вывесок и эвакуируйтесь в безопасное место.

Информацию об иных видах ущерба в многоквартирных домах можно найти в «Брошюре по предупреждению стихийных бедствий для многоквартирных домов»



\*Где можно получить брошюру, указано на задней стороне обложки.

Если вы за рулём, постепенно сбавляя скорость, остановите машину по левой стороне дороги. Следите за информацией по радио в машине.

## Экстренное сообщение о землетрясении

Перед началом сильных толчков об этом сообщают по телевидению, радио и иными способами. В экстренном сообщении о землетрясении в кратчайшие сроки после его возникновения даётся информация о времени начала и интенсивности толчков в каждом районе. Полезнее будет заранее знать, что в таких случаях нужно делать.

**Экстренное сообщение о землетрясении**



**Избегайте опасности!**



Если вы почувствовали землетрясение недалеко от моря, немедленно удалитесь от побережья и эвакуируйтесь на возвышенное место.



Подробную информацию смотрите в «Брошюре по предупреждению цунами».



\*Где можно получить брошюру, указано на задней стороне обложки.

## В течение нескольких часов после землетрясения

Вероятно, что в случае масштабных стихийных бедствий, например, землетрясения, пожарные команды, скорая помощь и другие городские спасательные службы не смогут везде успевать.

Поэтому для защиты жизни многих людей очень важна взаимопомощь. Особенно в семье и между соседями.



Если пожар небольшой, его можно потушить с помощью огнетушителя.

Убедитесь в безопасности членов семьи, которые были дома.



Откройте двери и окна для обеспечения эвакуационного выхода.

Наденьте тапочки или обувь, чтобы не поранить ноги разбитыми стеклами.



Постарайтесь получить последнюю информацию по телевидению или радио.



Убедитесь в безопасности соседей, в частности пожилых людей.

Участуйте в тушении пожара.

Участуйте в спасении людей, нуждающихся в помощи.

Участуйте в оказании первой помощи.

Сотрудничаем в добровольной деятельности защиты от бедствий местного сообщества!  
→ Стр.18

### Телефонная служба для передачи сообщения на случай стихийных бедствий «171».

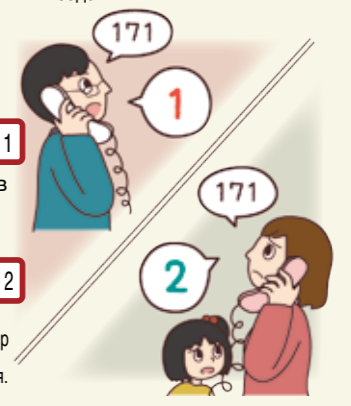
Это служба голосовых сообщений, благодаря которой можно узнать о судьбе людей, находящихся в районе бедствия, работающая даже тогда, когда сложно дозвониться во время больших стихийных бедствий. Наберите «171», следуя голосовой инструкции, запишите или прослушайте сообщение.  
\*Работает только во время стихийных бедствий.

**171**

- Чтобы записать сообщение - 1
- Чтобы прослушать сообщение - 2

Человек, находящийся в районе бедствия, набирает номер своего домашнего телефона.  
Человек, находящийся вне района бедствия, набирает номер телефона человека, находящегося в районе бедствия.

Компании-операторы мобильной связи тоже предоставляют подобную услугу передачи сообщений. Подробная информация указана на интернет-сайте и т.п. каждой компании-оператора мобильной связи.



# В течение нескольких дней после землетрясения

При больших стихийных бедствиях становятся недоступными коммунальные услуги, такие как свет и водопровод, и для их восстановления потребуется от нескольких дней до нескольких десятков дней. Кроме того, помощь может прийти не сразу. В ситуации, когда пострадали все, необходимо потерпеть без удобств, преодолевая все трудности совместно с соседями.

## Если остаетесь дома



↑ Проверьте, свободно ли открываются и закрываются двери и окна, наличие электричества, воды и повреждение дома.

↑ Уберите стеклянные и другие осколки, представляющие опасность.



← Живите за счет запасов. (Некоторое время невозможно пользоваться электричеством и водопроводом!)



↑ Используйте оставшуюся воду в ванне и т.п. для бытовых нужд.

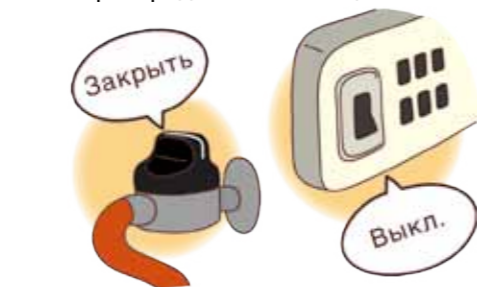
## Если пойдете в убежище

● Если нахождение в доме становится опасным – необходимо направиться в убежище (школьные спортплощадки, парки и т.д.)

● Убежище – это безопасное место, где могут находиться все, независимо от гражданства

● Обычно, убежище это ближайшая начальная / средняя школа

↓ Для предотвращения пожара закройте главный кран газа и отключите электроэнергию на распределительном щите.



↑ Заранее подготовьте продукты питания, питьевую воду, медикаменты, теплую одежду и другие необходимые вещи.



↑ Закройте двери. Не оставляйте разбитые окна и перекройте их на время досками, картонной бумагой, клеенкой и т.п.



↑ Эвакуируйтесь не на машине, а пешком.

## Жизнь в убежище

● Там можно получить воду, еду и информацию



← Не только вы, но и все люди вокруг пострадавшие. Нужно относиться друг к другу доброжелательно.



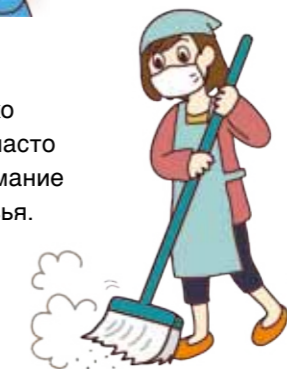
↑ Общение с детьми и престарелыми, помощь им - уже гуманитарная помощь.



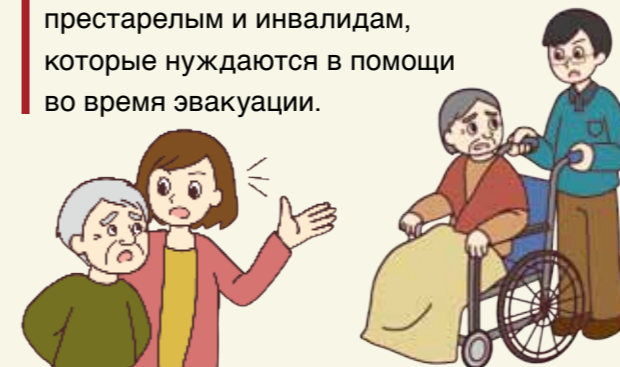
↑ Обычно убежище управляется самостоятельно пострадавшими. Активно сотрудничайте с другими, следуя правилам совместного проживания.



→ В условиях коллективной жизни легко распространяется простуда, и люди часто испытывают стресс. Обращайте внимание на гигиену и состояние своего здоровья.



Активно помогайте престарелым и инвалидам, которые нуждаются в помощи во время эвакуации.



В районах бедствия общественный порядок ухудшается из-за хаоса (бывает и вторжение извне). Предупреждение преступности и пожара тоже очень важно для защиты людей.



↑ Для защиты женщин и детей приготовьте персональную сирену и действуйте группами.



← Сообща организуйте патрулирование района.



В последние годы из-за тайфунов и проливных дождей по всей Японии происходят наводнения и разрушение почвы. Несмотря на то, что в Саппоро не было больших наводнений после 1981 года, оно может произойти в любое время, например во время проливных дождей. Последним крупным бедствием стал ураган 2004 года, который нанёс значительный ущерб, включая человеческие жертвы.

## Бедствия от ураганов и наводнений в Саппоро

Наводнение в августе 1981 г.: По причине ливней, пришедших с атмосферным фронтом циклона, а затем и тайфуна №15, возникшего 2 недели спустя, случилось обширное наводнение, в результате чего 1 чел. погиб, 1 чел. получил ранение, 13 домов были разрушены полностью или частично.  
Тайфун №18 2004 г.: В результате ураганного ветра во время тайфуна, прошедшего над морем на западе Хоккайдо, 4 чел. погибли, 92 чел. были ранены, 12 домов частично разрушены.

## Отслеживание информации – залог безопасности

Ураганы и наводнения, вызванные тайфунами, ливнями и таянием снега возникают не внезапно. Помимо повседневной готовности, важно следить за прогнозом погоды и т.п., чтобы заранее узнать об опасности.

### Примерное количество осадков за 1 час

<p><b>10 - 20 мм</b> [довольно сильный дождь]</p> <p>Поверхность земли везде покрыта лужами и ноги намокают.</p>	<p><b>20 - 30 мм</b> [сильный дождь]</p> <p>Ливнёвки вдоль дорог и подземная канализация переполнены сточными водами, небольшие речки выходят из берегов, появляются небольшие оползни.</p>	<p><b>30 - 50 мм</b> очень сильный дождь</p> <p>Дороги превращаются в реки.</p>	<p><b>50 - 80 мм</b> [проливной дождь]</p> <p>В городах дождевая вода протекает в подвалы и подземные торговые ряды.</p>	<p><b>Свыше 80 мм</b> [яростный ливень]</p> <p>Большая вероятность возникновения крупного бедствия.</p>
--	---	---	--	---

### Скорость ветра и примерные повреждения

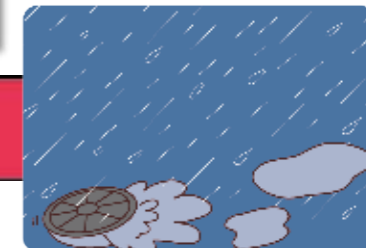
<p><b>Скорость ветра 10 - 15 м/с</b> [довольно сильный ветер]</p> <p>Невозможно пользоваться зонтом.</p>	<p><b>Скорость ветра 15 - 20 м/с</b> [сильный ветер]</p> <p>Невозможно идти против ветра, некоторые люди падают.</p>	<p><b>Скорость ветра 20 - 25 м/с</b> [очень сильный ветер]</p> <p>Стволы тонких деревьев ломаются, вывески падают и летают.</p>
<p><b>Скорость ветра 25 - 30 м/с</b> [очень сильный ветер]</p> <p>Пленка теплиц сильно рвется.</p>	<p><b>Скорость ветра 30 - 35 м/с</b> [яростный ураган]</p> <p>Едущий грузовик опрокидывается на бок.</p>	<p><b>Свыше 35 м/с</b> [яростный ураган]</p> <p>Телеграфные столбы и уличные фонари падают, блочные заборы разрушаются.</p>

### Информация, публикуемая Метеорологическим агентством

Предупреждение (вероятность возникновения бедствия)

Объявление предупреждения о сильном дожде

→ объявление угрозы ливня



Объявление предупреждения о наводнении

→ объявление угрозы наводнения



Объявление предупреждения о сильном ветре

→ объявление угрозы урагана



Объявление предупреждения о грозе

→ объявление угрозы смерча



Информация о смерче → Стр. 13

Объявление угрозы (предупреждение о возможности крупного бедствия)

В случаях, когда предполагается проливной дождь или ураган, которые бывают раз в несколько десятков лет

Объявляется «Особая тревога»

→ Немедленно примите меры для защиты жизни!

**Бедствие может случиться и без объявления Особой тревоги**

Следите за последней метеорологической информацией через телевидение, радио и интернет.



### В интернете можно узнать

- О погоде (прогноз погоды, предупреждение, тревога и т.п.)
  - Метеорологическое агентство <http://www.jma.go.jp>
- О реках (количество осадков, уровень воды и т.п.)
  - Министерство государственных земель и транспорта "Информация о предупреждениях бедствий на реках" <http://www.river.go.jp> (На мобильном телефоне: <http://i.river.go.jp/>)
- Об эвакуации
  - Отдел по контролю за кризисными ситуациями администрации г. Саппоро <http://www.city.sapporo.jp/kikikanri/>

# Важно действовать быстро

Во время урагана и наводнения ситуация быстро ухудшается с течением времени. Эвакуируйтесь до того, как она станет опасной.

## Когда тайфун приближается или дождь продолжается



Тайфун приближается

Переместите горшки с растениями с улицы в здание, чтобы их не унесло. Воздержитесь от выхода на улицу.



Не рекомендуется ходить смотреть обстановку на реке.

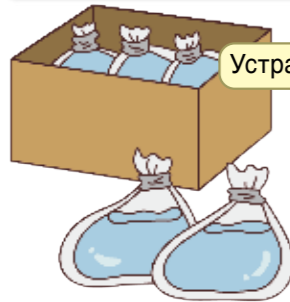
Существует опасность падения в реку с повышенным уровнем воды и повышенной скоростью течения.



Подготовка вещей, необходимых в экстренных случаях

Приготовьте необходимый минимум вещей, которые можно легко нести во время эвакуации.

## Если заметили угрозу затопления



Устраните угрозу затопления.

Приготовьте мешки с песком или водой. Можно изготовить мешки с водой, вложив один мешок для мусора в другой, и наполнив их водой. Для большего эффекта положите их в картонный ящик.



Быстрая самостоятельная эвакуация

Если почувствуете опасность, быстро эвакуируйтесь самостоятельно.



Оповещение соседей об эвакуации

Необходимо быстро эвакуировать престарелых и детей, эвакуация которых требует больше времени. Оповестите соседей об эвакуации и помогите им.

## Оповещение об эвакуации

При опасной ситуации районные власти и пожарное управление призывают к эвакуации. Если слышали такой призыв или оповещение об эвакуации, немедленно эвакуируйтесь.



### Призыв к эвакуации

Очень высока вероятность стихийного бедствия. **⇒ Быстрее эвакуируйтесь.**

### Указание к эвакуации

Очень большая опасность возникновения человеческих жертв или уже имеются такие жертвы. **⇒ Если еще не успели эвакуироваться, немедленно эвакуируйтесь. Если нет времени для этого примите необходимые меры для защиты жизни.**

## Во время эвакуации



Удобная одежда! Группами более 2-х человек!

Постарайтесь эвакуироваться, по крайней мере, вдвоем, в удобной для движения одежде.



По безопасному маршруту, смотря под ноги!

Избегайте прибрежных дорог и мостов, будьте осторожны, чтобы не упасть в канаву вдоль дороги, канал или люк. Обращайте внимание на повреждения почвы.



Не въезжайте в подземные пространства и проезды.

Вода скапливается в низких местах таких, как подземные пространства и в проездах, и есть вероятность, что вы не сможете выбраться.

## Опасность в подземных помещениях и сооружениях

Во время ливневых дождей подземные кварталы, метро, подземные помещения представляют большую опасность. Если возникает опасность наводнения, необходимо быстро эвакуироваться.

В случае затоплений на поверхности земли, вода может мгновенно хлынуть вниз!



Невозможно подняться по лестнице навстречу потоку воды. Вода может хлынуть через вентиляционные отверстия, окна для освещения и т.п.

При затоплении прерывается подача электричества.



Освещение погаснет и станет совсем темно. Невозможно пользоваться лифтом.

Находясь под землей, нельзя оценить ситуацию на улице!



Зная об опасности подземных помещений, необходимо следить за прогнозом погоды. При изменении ситуации снаружи необходимо известить людей, находящихся в подземных помещениях.

Под напором воды дверь может не открыться!



Даже при низком уровне воды из-за водяного напора открыть дверь может быть невозможно. Поэтому необходимо быстро эвакуироваться.

### Бывают случаи гибели людей при наводнении в подземных помещениях.

В июне 1999 г. в г. Фукуока в районе станции Хаката произошло затопление офисных зданий. Несколько человек, не успев эвакуироваться с подземного этажа здания, погибли в воде. Поток воды хлынул через въезд на автостоянку и через другие места. Сразу после телефонного звонка: «Наверное, не успею убежать...» раздался крик, и связь оборвалась.

В июле 1999 г. в токийском районе Синдзюку произошло затопление жилых домов, расположенных в низине. Житель одного из домов решил проверить обстановку, спустился на лифте в подземное помещение и, оказавшись отрезанным в этом затопленном подземном помещении, погиб.



Воздержитесь от эвакуации на машине, не оставляйте машину на дамбах

Эвакуируясь на машине, вы можете создать помехи для движения специального транспорта, поэтому следует воздержаться от этого (за исключением особых случаев).



Эвакуация после затопления бывает опасной

Когда уровень воды достигает отметки в 70 см. мужчинам становится трудно идти (50 см. для женщин). Если скорость воды большая, человека может унести. Так же есть опасность падения в люк.



Если не успели эвакуироваться

В качестве крайней меры поднимитесь на верхний этаж своего дома или высокого здания, расположенного вблизи.



# Опасность разрушения почвы

Во время проливных дождей существует опасность разрушения почвы. Будьте осторожны, когда дождь идёт с интенсивностью свыше 20 мм в час или с начала дождя выпало больше 100 мм осадков.

**Виды разрушений почвы**

**Обрушение породы**

Крутой склон внезапно разрушается.

**Селевой поток**

Большое количество земли внезапно начинается сходиться со склонов речной долины.

**Оползень**

Широкая поверхность склона полностью начинается скользить вниз.

Во многих случаях до возникновения разрушений почвы появляются их признаки. Если заметили такие признаки, сообщите окружающим людям и немедленно эвакуируйтесь.

**Признаки**

Со склонов струится вода.

Помутнение реки, в воде начинают появляться обломки деревьев.

Помутнение воды в колодцах и горных речках.

Падение со склона мелких камней.

Несмотря на продолжающийся дождь, уровень воды в реке резко падает.

Появление трещин и впадин на поверхностях земли, наклонение деревьев.

Появление трещин на склоне.

Гул в горах.

Гул земли и в горах.

\*Оползень иногда развивается в течение довольно длительного времени с момента появления первых признаков и до его начала.

## Для безопасной эвакуации

Заранее изучите места, где имеется вероятность разрушения почвы, места и маршрут эвакуации.



В случае селевого потока, эвакуируйтесь в направлении под прямым углом относительно направления потока.

## Карта вероятности разрушений почвы

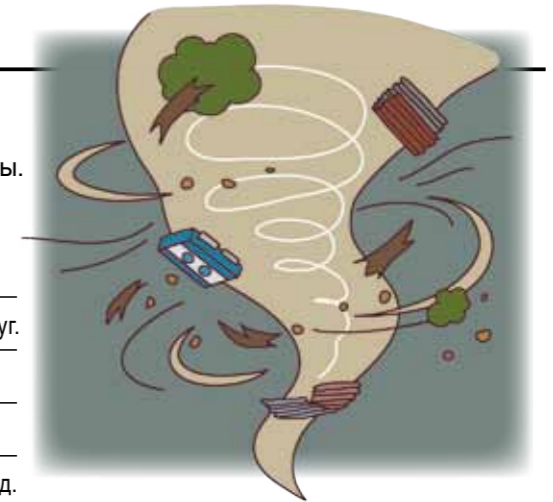
- Отдел контроля строительства в Саппоро Администрации префектуры Хоккайдо <http://www.sorachi.pref.hokkaido.lg.jp/kk/sk/k/prevent/main.htm>
- Отдел по контролю за кризисными ситуациями администрации г. Саппоро <http://www.city.sapporo.jp/kikikanri/>

## Информация по предупреждению о разрушении почвы

Когда в результате проливных дождей возрастает опасность разрушения почвы, администрация префектуры Хоккайдо и метеорологическое агентство Саппоро совместно распространяют информацию об опасности, которая должна помочь принять решение об эвакуации. Если признаки опасности стали очевидны, немедленно эвакуируйтесь не дожидаясь этой информации.

# Смерч

Смерч, возникающий вместе с развитыми кучево-дождевыми облаками, приносит огромный ущерб. В случае возникновения смерча, немедленно примите меры для защиты.



## Предупреждение о грозе

### Признаки приближения развитых кучево-дождевых облаков

- ◆ Приближаются темные облака, резко темнеет вокруг.
- ◆ Слышен гром, видна молния.
- ◆ Начинает дуть прохладный ветер.
- ◆ Начинает идти дождь с крупными каплями или град.

## Предупреждение о смерче (обновляется каждый час)

## Во время смерча

### В помещении

- Переместитесь в подвал или в комнату на 1-ом этаже без окон.
- Закройте окна и шторы и держитесь подальше от окон.
- Укройтесь под прочным столом, опуститесь вниз, защитив голову.

### На улице

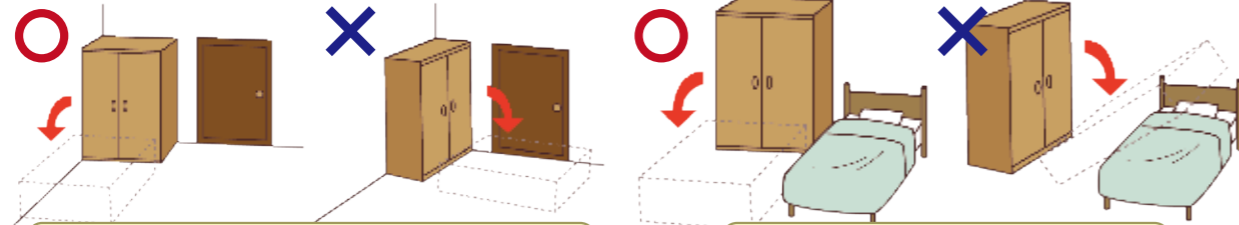
- Эвакуируйтесь в ближайшее прочное здание.
- Нельзя эвакуироваться в склад, гараж, во временные постройки.
- Электрические столбы и деревья опасны, так как они могут упасть.



## Подготовка к землетрясению

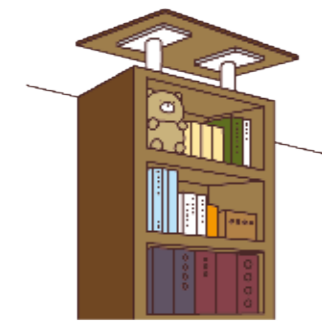
Для того, чтобы защитить родных и близких от стихийных бедствий, которые могут произойти в любое время, необходимо постоянно быть наготове. Начинаем подготовку с того, что можно сделать самому.

### Крепление мебели и обеспечение безопасности

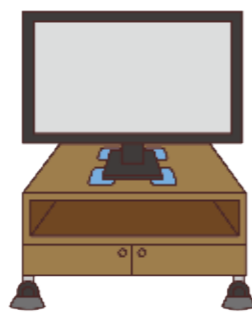


Надо установить мебель так, чтобы она не закрыла выход при падении.

Предотвратите падение мебели на спальное место.



Фиксация с помощью палок с пружиной. Расположите центр тяжести как можно ниже, положив тяжелые вещи на нижние полки.



Для мебели на колесиках используйте стопорные чашечки, исключая ее перемещение. Зафиксируйте телевизор с помощью липкой прокладки (или прикрепите к стене ремнем).



Фиксация с помощью L-образной металлической арматуры. Наклейте на стекла защитную пленку, чтобы не разлетались осколки. Предотвратите выпадение посуды с помощью защелки на дверце и прокладки против скольжения.

Зафиксируйте подвесные светильники тросом, примите меры для предотвращения падения холодильника, перемещения микроволновой печи и т.п. Зафиксируйте надежно большую мебель и электрические приборы.

### [Проверка безопасности вокруг дома]

- Надежно ли закреплен резервуар керосина?
- Надежно ли закреплен баллон с пропаном? Безопасно ли состояние газовых труб?
- Не шатается ли блочный забор?
- Имеется ли огнетушитель? Знаете правила использования? Не истек ли срок хранения?
- Не лежат ли легко воспламеняемые вещи вблизи от обогревателей и газовой плиты и т.п.?

### Антисейсмическое укрепление дома

Многие жилые дома, разрушившиеся во время землетрясения Хансин-Авадзи, были построены по старому стандарту сейсмоустойчивости, действовавшему до мая 1981 г. Проверьте, когда построен ваш дом.

#### ○ Система субсидий для проверки сейсмоустойчивости и антисейсмического укрепления

В городе Саппоро действует система компенсации части расходов на проверку сейсмоустойчивости и антисейсмического укрепления деревянных жилых домов, построенных до мая 1981 г. Используя эту систему, проверьте безопасность своего дома.

[Справка] Отдел содействия безопасности строительства Департамента градостроения. Тел.: 211-2867

## Подготовка к урагану и наводнению



Заранее определите безопасный маршрут эвакуации.

Заранее определите безопасный маршрут до места эвакуации.



Чистите дренажные каналы.

Если дренажные каналы и колодцы засорены опавшими листьями и землей, дождевая вода не может стекать и протекать через них.



Не сбрасывайте снег в реку.

Если сбрасывать снег в реку, то в начале весны и во время потеплений вода выходит из берегов, что создает опасность наводнения.



Опасные места для затопления и места эвакуации указаны в Картах вероятности наводнений.

\*Где можно получить карты, указано на задней стороне обложки.

### [Проверка безопасности вокруг дома]

- Не шатаются ли оконные рамы и рамы с сеткой?
- Надежно ли закреплена телевизионная антенна?
- Не оторваны ли оцинкованные листы с крыши?
- Нет ли предметов, которые могут разлетаться во время ураганного ветра?
- Не провисают ли вводные электропровода?

Составьте карточку на экстренный случай, как указано ниже, и носите ее с собой.

### Карточка на экстренный случай

Прозвище  
Фамилия и имя: \_\_\_\_\_

Адрес: \_\_\_\_\_

Телефон: \_\_\_\_\_ Группа крови: \_\_\_\_\_

Пол: \_\_\_\_\_ Дата рождения: \_\_\_\_\_

Название места работы (учебы): \_\_\_\_\_

Телефон места работы (учебы): \_\_\_\_\_

Имя родителя или гаранта: \_\_\_\_\_

### Карточка на экстренный случай

Прозвище  
Фамилия и имя: \_\_\_\_\_

Адрес: \_\_\_\_\_

Телефон: \_\_\_\_\_ Группа крови: \_\_\_\_\_

Пол: \_\_\_\_\_ Дата рождения: \_\_\_\_\_

Название места работы (учебы): \_\_\_\_\_

Телефон места работы (учебы): \_\_\_\_\_

Имя родителя или гаранта: \_\_\_\_\_

### Карточка на экстренный случай

Прозвище  
Фамилия и имя: \_\_\_\_\_

Адрес: \_\_\_\_\_

Телефон: \_\_\_\_\_ Группа крови: \_\_\_\_\_

Пол: \_\_\_\_\_ Дата рождения: \_\_\_\_\_

Название места работы (учебы): \_\_\_\_\_

Телефон места работы (учебы): \_\_\_\_\_

Имя родителя или гаранта: \_\_\_\_\_

### Карточка на экстренный случай

Прозвище  
Фамилия и имя: \_\_\_\_\_

Адрес: \_\_\_\_\_

Телефон: \_\_\_\_\_ Группа крови: \_\_\_\_\_

Пол: \_\_\_\_\_ Дата рождения: \_\_\_\_\_

Название места работы (учебы): \_\_\_\_\_

Телефон места работы (учебы): \_\_\_\_\_

Имя родителя или гаранта: \_\_\_\_\_

## Обсуждаем с семьёй

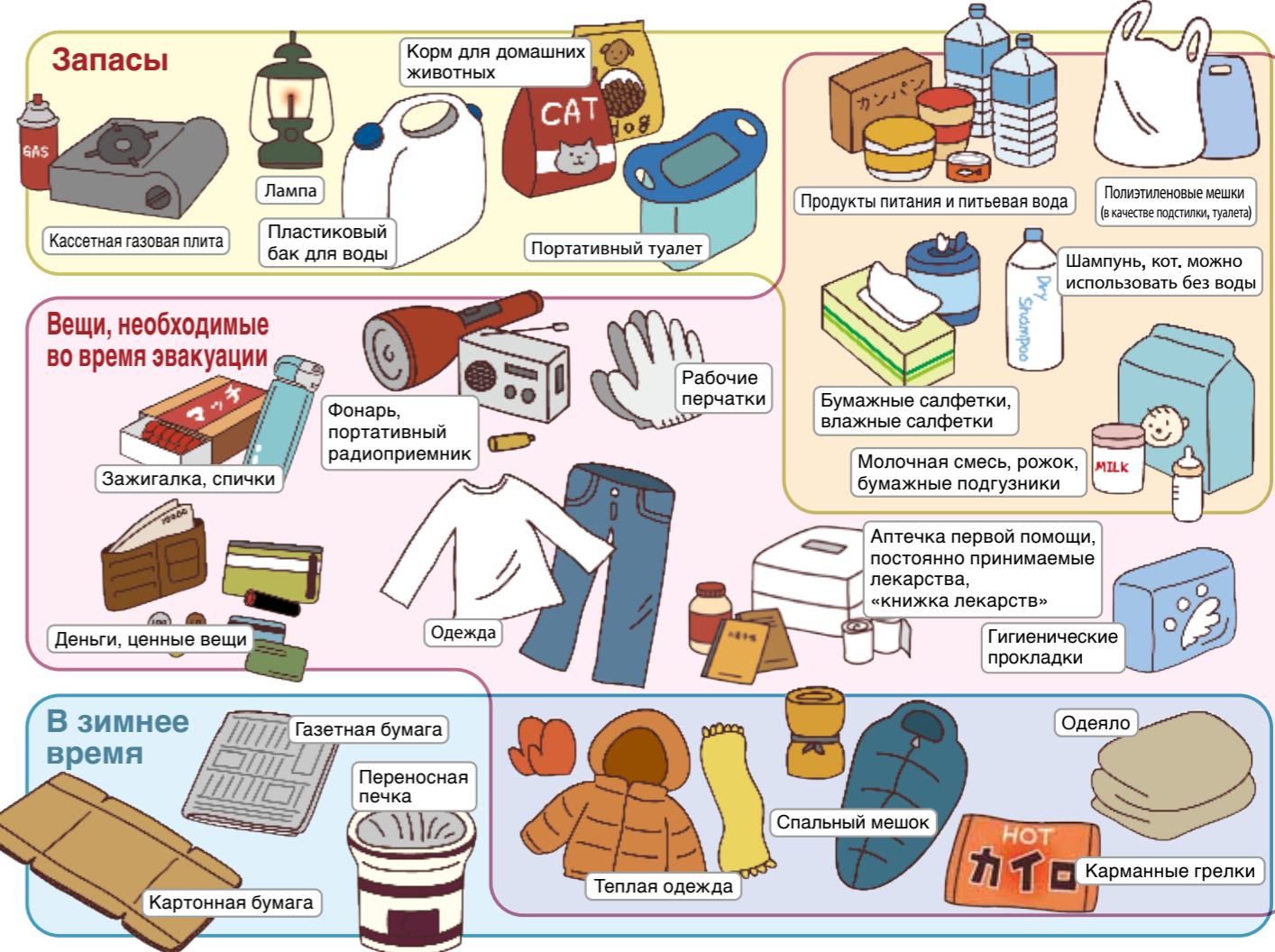
Неизвестно, где и когда застанет стихийное бедствие членов семьи - может, все члены семьи будут вместе, а может быть, в разных местах: на работе или в школе. Поэтому заранее согласуйте способы связи, места эвакуации, вещи, необходимые в экстренных случаях, обязанности каждого члена семьи в случае бедствия.



- Что надо делать во время бедствия
- Способ связи и место сбора членов семьи
- Место и маршрут эвакуации
- Запасы и вещи, необходимые для эвакуации
- Что можно сделать вместе с соседями

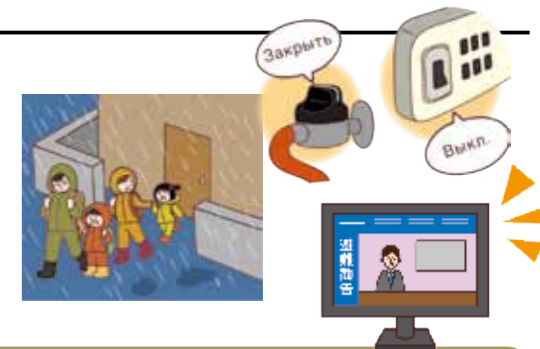
## Запасы и вещи, необходимые для эвакуации

Приготовьте продукты питания и воду (3 л на 1 чел. на 1 день) минимум на 3 дня. Ниже указанное - пример для вашего сведения. Приготовьте то, что нужно для вашей семьи.



## Правила эвакуации

- Обычно убежищем служит ближайшая школа. Бывают случаи, когда используют в качестве убежища храмы, районные общественные учреждения. Заранее уточните местонахождение убежища.
- В случае призыва к эвакуации или указания об эвакуации, быстро эвакуируйтесь.
- Оповестите соседей и эвакуируйтесь группой.
- Эвакуируйтесь не на машине, а пешком.
- Перед эвакуацией закройте газовый кран и отключите электричество на распределительном щите.



Языки, на которых я говорю: \_\_\_\_\_ Гражданство: \_\_\_\_\_

Номер телефона посольства/консульства: \_\_\_\_\_

Координаты для экстренной связи в Японии: \_\_\_\_\_

Координаты для экстренной связи за границей: \_\_\_\_\_

Номер паспорта: \_\_\_\_\_

Анамнез (история болезней): \_\_\_\_\_

Убежище: \_\_\_\_\_

Языки, на которых я говорю: \_\_\_\_\_ Гражданство: \_\_\_\_\_

Номер телефона посольства/консульства: \_\_\_\_\_

Координаты для экстренной связи в Японии: \_\_\_\_\_

Координаты для экстренной связи за границей: \_\_\_\_\_

Номер паспорта: \_\_\_\_\_

Анамнез (история болезней): \_\_\_\_\_

Убежище: \_\_\_\_\_

Языки, на которых я говорю: \_\_\_\_\_ Гражданство: \_\_\_\_\_

Номер телефона посольства/консульства: \_\_\_\_\_

Координаты для экстренной связи в Японии: \_\_\_\_\_

Координаты для экстренной связи за границей: \_\_\_\_\_

Номер паспорта: \_\_\_\_\_

Анамнез (история болезней): \_\_\_\_\_

Убежище: \_\_\_\_\_

Языки, на которых я говорю: \_\_\_\_\_ Гражданство: \_\_\_\_\_

Номер телефона посольства/консульства: \_\_\_\_\_

Координаты для экстренной связи в Японии: \_\_\_\_\_

Координаты для экстренной связи за границей: \_\_\_\_\_

Номер паспорта: \_\_\_\_\_

Анамнез (история болезней): \_\_\_\_\_

Убежище: \_\_\_\_\_

### Телефоны на случай стихийных бедствий

- Администрация района Тюо 231-2400
- Администрация района Тоёхира 822-2400
- Администрация района Кита 757-2400
- Администрация района Киёта 889-2400
- Администрация района Хигаси 741-2400
- Администрация района Минами 582-2400
- Администрация района Сироиси 861-2400
- Администрация района Ниси 641-2400
- Администрация района Ацубэцу 895-2400
- Администрация района Тэйнэ 681-2400

### В случае прекращения или неисправностей подачи электричества

А/О «Хоккайдо Дэнрёку» 221-3161

### В случае утечки газа

А/О «Хоккайдо Газ» 233-5533

### Проблемы с водопроводом в ночное время и нерабочие дни

Аварийный центр водопроводной службы 211-7770

### В случае пожара, скорой мед. помощи, спасения - 119

**Консультации жителей на иностранных языках** | «Саппоро Кокусай Плаза» (Мультиязычный центр поддержки на случай стихийного бедствия) 211-2105

Для создания эффективной системы взаимопомощи во время бедствия, лучше всего участвовать в повседневной деятельности по подготовке к стихийным бедствиям вместе с вашими соседями и жителями соседних домов. Создайте в своём районе добровольную дружину на случай стихийного бедствия и активно участвуйте в учениях и тренировках.

Подробности указаны в Брошюрах о добровольной защите от стихийных бедствий.



\*Где можно получить брошюры, указано на задней стороне обложки.

### Деятельность добровольной дружины по защите от стихийных бедствий во время бедствия

**Группа организации эвакуации**

Определяет безопасные места, маршруты и проводит эвакуацию. Проверяет наличие людей, не успевших эвакуироваться.

**Группа организации питания**

Проверяет наличие пригодного водопровода, призывает жителей предоставить продовольствие, организует раздачу горячей пищи и питьевой воды.

**Группа спасения и оказания первой помощи**

Оказывает первую помощь людям, получившим травмы, сопровождает их в больницу или временный медпункт.

**Противопожарная группа**

Призывает жителей отключать источники огня. Вместе с местными жителями тушит небольшие пожары с помощью огнетушителей и, передавая по цепочке ведра с водой.

**Штаб-квартира • Информационная группа**

Уточняет степень ущерба, ситуацию с эвакуацией в районе и сообщает в районную администрацию и пожарное управление. Передаёт информацию от районной администрации жителям района.

### Регулярная деятельность

Проводите учения, семинары и т.п. по защите от стихийных бедствий.

Посещайте обучающие курсы первой помощи и приобретайте знание и навыки по оказанию первой помощи.

Уточняйте маршруты эвакуации и опасные места и доводите информацию до местных жителей.

Даже обычные мероприятия, в которых вы участвуете вместе с соседями могут быть полезны в случае стихийного бедствия.

За консультацией по вопросам добровольной деятельности по защите от стихийных бедствий обращайтесь в Отдел общих дел и планирования администрации каждого района. А по вопросам учений о поведении в случае стихийного бедствия – в Пожарное управление.

Если на АЭС Томари произойдет авария, необходимо следить за информацией и действовать спокойно.

## Сбор информации

В случае ядерной катастрофы, правительство, администрация префектуры Хоккайдо и муниципалитет Саппоро будут сообщать информацию по телевидению, радио, через интернет и иными способами.



**1** Старайтесь получить официальную информацию. Не нужно предпринимать никаких действий на основе слухов и предположений.

**2** Избегайте пользоваться телефоном (за исключением экстренных случаев).

## Укрытие в помещениях

Если объявлено указание об укрытии в помещениях, быстро переместитесь в свой дом или другое помещение и избегайте выхода на улицу.



**1** Закройте двери и окна и отключите вентиляцию, чтобы максимально предотвратить попадание воздуха снаружи.

**2** Собирайте информацию о том, что важно при укрытии в помещениях. Ждите новых указаний.

## Ограничение по пищевым продуктам

В зависимости количества выброшенных радиоактивных веществ, возможны указания по ограничению в приеме продуктов питания. В таком случае спокойно следуйте указаниям.

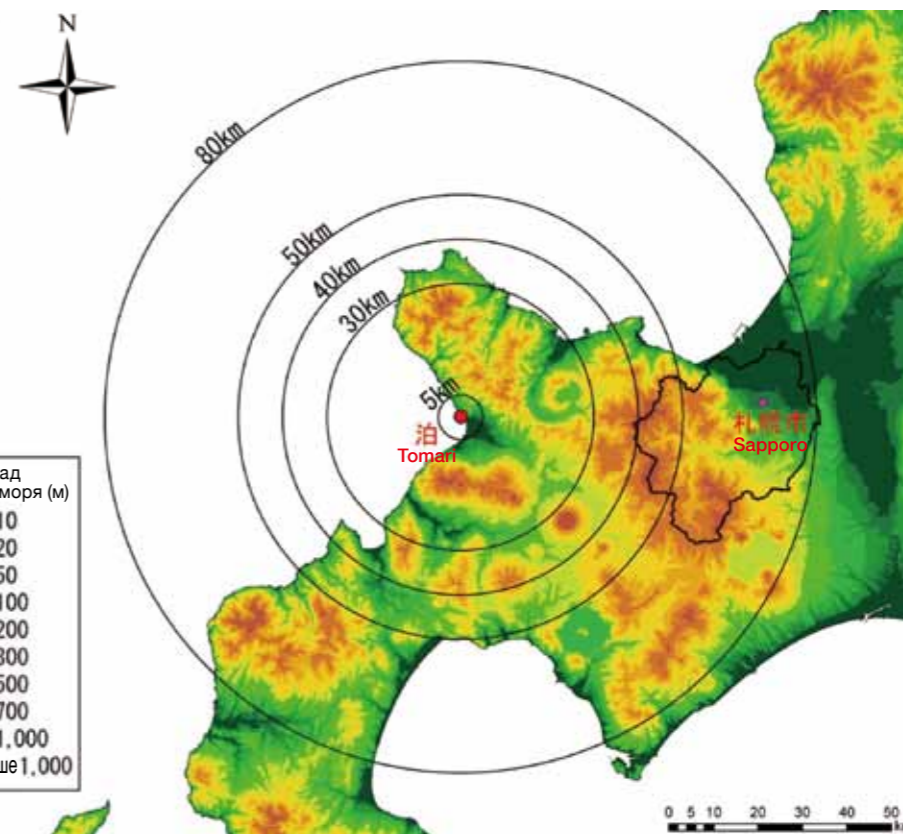


**1** Не ешьте продукты питания, которые могут подвергаться загрязнению.

**2** Вещи, которые находились внутри дома до аварии, не представляют опасность.

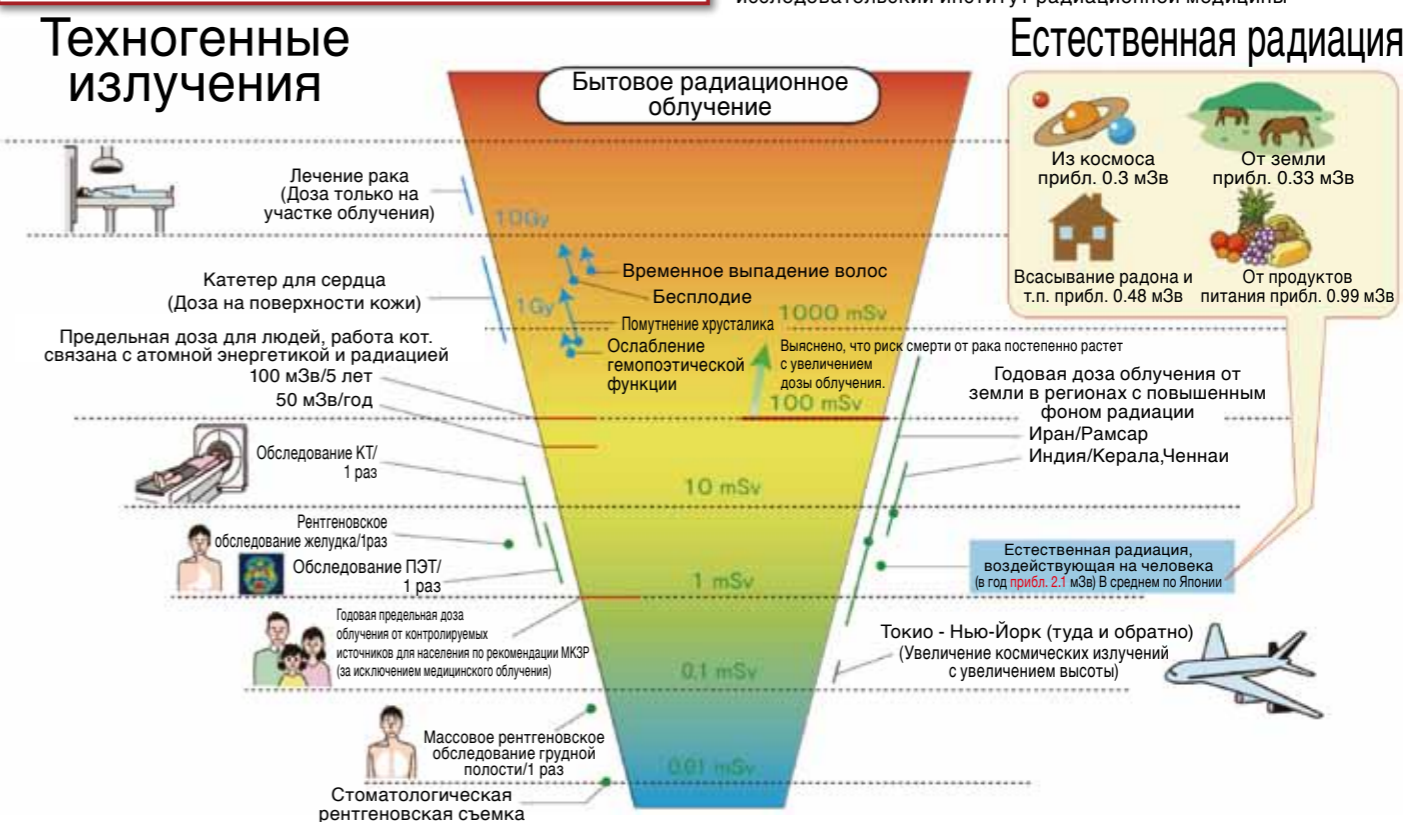


## Расположение города Саппоро и АЭС Томари



## Схема радиационного облучения

Перевод материалов, предоставленных независимым административным учреждением "Комплексный исследовательский институт радиационной медицины"



• Отчет UNSCEA 2008 г.  
 • Рекомендации МКЗР 2007 г.  
 • Критерии медицинского облучения Японской ассоциации рентгенологов  
 • Новая редакция Составлена Национальным институтом радиологических наук на основе бытового облучения (расчет дозы облучения населения) и других данных (в мае 2013 г.)  
 [Примечания]  
 1) Числовые значения приблизительные с учетом значащего разряда и т.п.  
 2) Шкала (пунктирные линии) логарифмическая. Когда увеличивается 1 деление шкалы, число увеличивается в 10 раз.  
 3) Эта схема может быть изменена, в случае изменения ссылаемой информации.

### [Единицы дозы облучения]

**Поглощенная доза органами и тканями: Гр (грэй)**  
 Физическая величина энергии, полученной от радиационных излучений на единицу веса в каждом участке органа или ткани.

**Эффективная доза: мЗв (миллизиверт)**

Суммарная доза облучения органов и тканей всего тела с учетом их чувствительности к раковым заболеваниям и радиации, используется в радиационной защите.  
 Равномерное облучение по всему телу в размере 1 Гр поглощенной дозы гамма-излучений эквивалентно 1000 мЗв эффективной дозы.

**«Саппоро Кокусай Плаза»  
(Мультиязычный центр поддержки на случай стихийного бедствия)**

В случае большого стихийного бедствия мультиязычный центр поддержки "Саппоро Кокусай Плаза" занимается предоставлением информации на разных языках

Адрес: Тюо-ку, Кита-1 дзё, Ниси-3 Тёмэ, Саппоро MN Биру 3 этаж (Напротив часовой башни)

Тел: 011-211-3670 Факс: 011-211-3673

Сайт: <http://plaza-sapporo.or.jp/> (Японский/Английский)

※От ж/д станции Саппоро 10 минут пешком, от станции метро Одори (16 выход) 3 минуты



**Отдел по контролю за кризисными  
ситуациями администрации г. Саппоро**

060-8611 Саппоро-си, Тюо-ку, Кита-1, Ниси-2

Тел.: (011) 211-3062

<http://www.city.sapporo.jp/kikikanri/>